

Gliwice, dnia 03.12.2018 r.  
Znak postępowania 2/UZP/18

**ZAMAWIAJĄCY:**

Nazwa: Szpital Wielospecjalistyczny Sp. z o.o.  
Adres siedziby: ul. Kościuszki 1, 41-100 Gliwice  
Kontakt: tel. (32) 231 90 49; fax. (32) 331 65 84  
e-mail: [sekretariat@szwg.pl](mailto:sekretariat@szwg.pl);  
strona internetowa: [www.szwg.pl](http://www.szwg.pl)

**WYJAŚNIENIA I MODYFIKACJA TREŚCI SPECYFIKACJI ISTOTNYCH WARUNKÓW  
ZAMÓWIENIA,**

*dot.: SPECYFIKACJI ISTOTNYCH WARUNKÓW ZAMÓWIENIA w postępowaniu o udzielenie zamówienia publicznego prowadzonego w trybie przetargu nieograniczonego na podstawie art. 10 ust. 1 w zw. z art. 39 ustawy z dnia 29 stycznia 2004 r. Prawo zamówień publicznych (t.j. Dz. U. 2018 r. poz. 1986 z późn. zm.), zwanej dalej „pzp”, o szacunkowej wartości poniżej kwot określonych w przepisach wydanych na podstawie art. 11 ust. 8 ww. ustawy ogłoszonego w Biuletynie Zamówień publicznych w dniu 29 listopada 2018; nr ogłoszenia 655204-N-2018*

*Podstawa prawna: art. 38 ust. 2 ustawy pzp „Treść zapytań wraz z wyjaśnieniami zamawiający przekazuje wykonawcom, którym przekazał specyfikację istotnych warunków zamówienia, bez ujawniania źródła zapytania, a jeżeli specyfikacja jest udostępniana na stronie internetowej, zamieszcza na tej stronie.”*

W ramach przedmiotowego postępowania wpłynęły do Zamawiającego poniższe zapytania co do treści Specyfikacji Istotnych Warunków Zamówienia na które Zamawiający udziela odpowiedzi.

**ZESTAW PYTAŃ NR 1:**

**1. INSTALACJA HYDRANTOWA**

Prosimy o udzielenie odpowiedzi czy w szpitalu instalacja hydrantowa jest wydzielona od instalacji wodociągowej. Czy na przyłączy wodociągowym zabudowany jest zawór pierwszeństwa lub zawór priorytetu?

Prosimy o udzielenie informacji ile hydrantów jest obecnie zabudowanych na obiekcie.

Odp.: Zamawiający informuje, że w szpitalu jest instalacja hydrantowa wydzielona od instalacji wodociągowej. Na przyłączy wodociągowym zabudowany jest zawór pierwszeństwa. Obecnie na obiekcie zabudowanych jest 15 hydrantów.

**2. INSTALACJA C.O.**

Czy zamawiający dopuszcza zastosowanie instalacji z rur PEX łączonych za pomocą

kształtek zaciskowych? W opisie znajduje się opis instalacji z rur PEX łączonych za pomocą kształtek nasuwanych.

Odp.: Tak

### 3. INSTALACJA WENTYLACJI, KLIMATYZACJI I CHŁODU

Czy Zamawiający wskazuje miejsce w którym należy zabudować centrale wentylacyjne? Czy Zamawiający posiada odpowiednie rezerwy mocy elektrycznej dla przyłączenia nowego bloku porodowego wraz z urządzeniami lub czy w ramach inwestycji należy przewidzieć przebudowę istniejącego układu pomiarowego i dostosowanie przyłącza energetycznego do nowych warunków?

Odp.: Zamawiający nie dysponuje miejscem na wentylatorownię; centralę klimatyzacji należy umieścić na dachu tzw. niższym, znajdującym się bezpośrednio nad blokiem porodowym, dostępna moc elektryczna wynosi 50 kw; z uwagi na nawilżanie, chłodzenie konieczna będzie dodatkowa moc, którą zapewni Zamawiający poprzez wykonanie nowej instalacji z podstacji nn.

### 4. SYSTEM PRZYZYWOWY

Prosimy o określenie w jakich pomieszczeniach należy przewidzieć system przyzywowy?

Odp.: Zamawiający informuje, iż system przyzywowy należy przewidzieć w łazienkach oraz przy każdym łóżku porodowym.

### 5. INSTALACJA SYSTEMU MONITORGINGU BEZPIECZEŃSTWA

Prosimy o podanie wytycznych wg których należy zaprojektować i wykonać w/w instalację

Odp.: Zamawiający informuje, iż instalację należy wykonać w oparciu o warunki techniczne oraz normy.

### 6. INSTALACJA KONTROLI DOSTĘPU

Prosimy o podanie jaki jest istniejący system kontroli dostępu na obiekcie.

Odp.: Zamawiający informuje, iż obecnie szpital posiada manipulatory na dwóch parach drzwi wejściowych na Blok Porodowy.

### 7. INSTALACJA KOMUNIKACJI WEWNĘTRZNEJ

Prosimy o przedstawienie wytycznych wg których należy zaprojektować i wykonać system.

Odp.: Zamawiający informuje, iż instalację należy wykonać w oparciu o warunki techniczne oraz normy.

### 8. INSTALACJA GAZÓW MEDYCZNYCH

Czy w ramach postępowania należy przewidzieć przebudowę istniejących źródeł gazów medycznych? Czy w obiekcie znajduje się system BMS? Czy w ramach

inwestycji należy przewidzieć podłączenie SZKIW i SZK do systemu BMS?  
Czy na obiekcie znajduje się czynna instalacja podtlenku azotu lub czy należy przewidzieć miejscowe podłączenie instalacji podtlenku azotu?

Odp.: Zamawiający informuje, iż w obiekcie nie znajduje się system BMS, Na obiekcie znajduje się czynna instalacja podtlenku azotu. Na korytarzu wewnętrznym Bloku Porodowego znajduje się jedna skrzynka SZKA, do której w razie potrzeby należy się wpiąć. Skrzynkę ze względu na jej stan techniczny, Wykonawca zobowiązany będzie wymienić na nową. W chwili obecnej w sześciu pomieszczeniach Bloku Porodowego znajdują się gniazda gazów medycznych. Gniazda te w zależności od usytuowania łóżek porodowych, będą podlegały przesunięciu lub wykonaniu

## 9. PRACE WYKOŃCZENIOWE

### 1. WYKŁADZINY

- Czy wykładzina która należy przewidzieć w ciągach komunikacyjnych i pomieszczeniach socjalnych musi posiadać certyfikat CLEAN ROOM TEST - w pomieszczeniach tych nie jest wymagalna podwyższona sterylność pomieszczenia.  
- Prosimy o wskazanie jakie parametry antypoślizgowości powinna spełniać wykładzina?

Odp. Tak, wykładzina powinna być dostosowana do obiektów szpitalnych

### 2. ŚCIANY

Czy Zamawiający dopuszcza zastosowanie arkuszy zabezpieczających z PVC gr. 2mm np. firmy Arfen lub CS Polska alternatywnie dla proponowanego zabezpieczenia z płyt ceramicznych gr.4mm lub laminatu wysokociśnieniowego?

Płyty ceramiczne narażone są na uszkodzenia. Proponowane rozwiązanie spełnia wymagania higienicznosanitarne.

Odp. Tak, lub innej firmy o podobnych parametrach

### 3. DRZWI

Czy drzwi do pomieszczeń bloku porodowego mają być otwierane automatycznie czy ręcznie? Czy Zamawiający potwierdza, iż drzwi do pomieszczeń sal zabiegowych i bloku porodowego mają być wykonane z profili aluminiowych?

Odp. Zamawiający informuje, iż drzwi powinny otwierać się ręcznie, oraz powinny być wykonane z profili aluminiowych.

## UZUPEŁNIENIE OPISU PRZEDMIOTU ZAMÓWIENIA

Zamawiający:

1) rezygnuje z sufitów podwieszanych w pomieszczeniach sal porodowych,

2) rezygnuje z wykonania nowych parapetów zewnętrznych.

3) w odniesieniu do pkt. 4.8.2 PFU –

rezygnacja obejmuje otynkowanie powierzchni ścian maszynowo masą tynkarską cementowo- wapienną kategorii III i oklejenia ścian tapetą z włókna szklanego o drobnej fakturze do wysokości sufitów podwieszanych; Zamawiający zamiast tynku wprowadza wyrównanie ścian i położenie gładzi, oraz położyć należy tapetę – okleinę medyczną do poziomu ok. 120 cm,

4) w łazienkach i pomieszczeniach socjalno-gospodarczych wprowadza się drzwi drewniane, a w salach porodowych drzwi rozwierane, wykonane z profili aluminiowych

5) odbojnice zastępuje się odbojoporęczami,

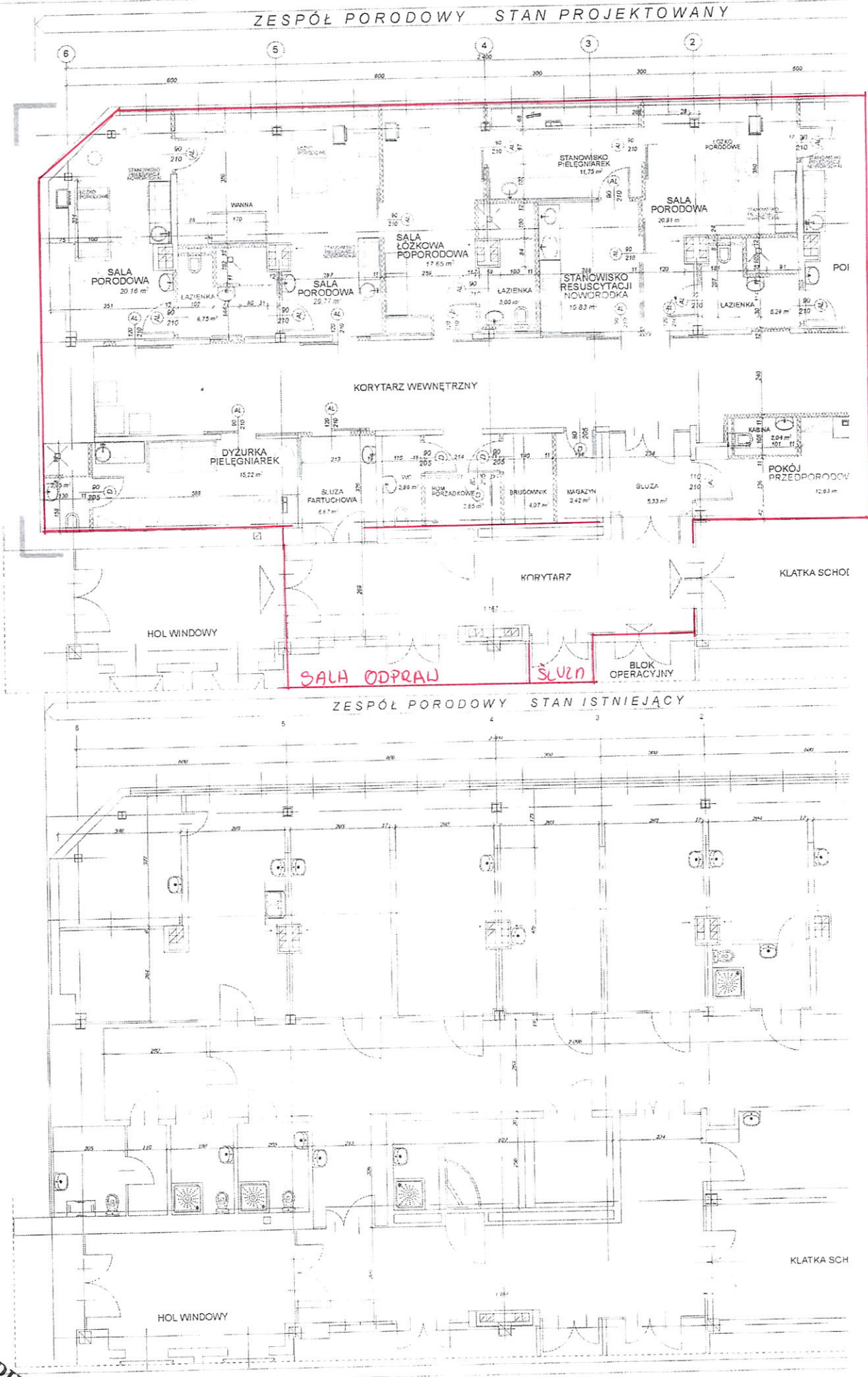
6) w każdej sali porodowej Zamawiający wprowadza dodatkowy, ozdobny panel szklany o pow. ok. 2 m kw., o grafice zgodnej z wytycznymi Zamawiającego,

7) w pomieszczeniach Bloku Porodowego podłączenie wyposażenia i innych urządzeń medycznych należy dostosować do nowego wyposażenia i wystroju, z zachowaniem wymagań instalacyjnych nowych urządzeń tj. łóżek porodowych, urządzenia resuscytacyjnego, USG

8) dostosowanie Bloku Porodowego do wymogów przeciwpożarowych ograniczone będzie do powierzchni i otworów drzwiowych określonych na planie graficznym kolorem czerwonym ( załącznik do uzupełnienia opisu zamówienia)

**PREZES ZARZĄDU**  
*Beata Sadownik*  
dr n. med. Beata Sadownik

**KATAWNIK DO UZUPEKNIENIA OPISU PRZEDMIOTU ZAMÓWIENIA**



**PREZES ZARZĄDU**  
*M. Nodas*  
dr n. med. Beata Sadownik